

Ajka Város Önkormányzata Képviselő-testületének 32/2022. (XI. 4.) önkormányzati rendelete

a helyi építési szabályzatról szóló 11/2001. (VII.02.) rendelet módosításáról

Ajka Város Önkormányzat Képviselő-testülete az épített környezet alakításáról és védelméről szóló 1997. évi LXXVIII. törvény 62. § (6) bekezdés 6. pontjában kapott felhatalmazás alapján, az Alaptörvény 32. cikk (1) bekezdés a) pontjában, a Magyarország helyi önkormányzatairól szóló 2011. évi CLXXXIX. törvény 13. § (1) bekezdés 1. pontjában és az épített környezet alakításáról és védelméről szóló 1997. évi LXXVIII. törvény 6. § (1) bekezdésében meghatározott feladatkörében eljárva, a településfejlesztési koncepcióról, az integrált településfejlesztési stratégiáról és a településrendezési eszközökről, valamint egyes településrendezési sajátos jogintézményekről szóló 314/2012. (XI. 8.) Korm. rendelet 42. § (4) bekezdésében biztosított jogkörében eljáró Veszprém Megyei Kormányhivatal Állami Főépítési Iroda, Budapest Főváros Kormányhivatala Országos Közúti és Hajózási Hatósági Főosztály Gyorsforgalmi Úti Osztály, Veszprém Megyei Kormányhivatal Hatósági Főosztály Bányászati Osztály, Veszprém Megyei Kormányhivatal Környezetvédelmi, Természetvédelmi és Hulladékgazdálkodási Főosztály, Budapest Főváros Kormányhivatala Népegészségügyi Főosztály, Balaton-felvidéki Nemzeti Park Igazgatóság, Veszprém Megyei Kormányhivatal Agrárügyi Főosztály Erdészeti Osztály, Veszprém Megyei Kormányhivatal Építésügyi és Örökségvédelmi Főosztály, Veszprém Megyei Kormányhivatal Közlekedési és Műszaki Engedélyezési Főosztály Útügyi Osztály, Veszprém Megyei Kormányhivatal Földhivatali Főosztály Földhivatali Koordinációs Osztály, Fejér Megyei Katasztrófavédelmi Igazgatóság, Veszprém Megyei Katasztrófavédelmi Igazgatóság, Országos Vízügyi Főigazgatóság, Közép-dunántúli Vízügyi Igazgatóság, Innovációs és Technológiai Minisztérium Közlekedési Hatóság Útügyi és Hajózási Hivatal, Innovációs és Technológiai Minisztérium Közlekedési Hatóság Légügyi Hivatal, Honvédelmi Minisztérium, Hatósági Főosztály, Veszprém Megyei Kormányhivatal, Népegészségügyi Főosztály, Közegészségügyi és Járványügyi Osztály, Veszprém Megyei Rendőrfőkapitányság Rendészeti Igazgatóság, Nemzeti Média- és Hírközlési Hatóság, Veszprém Megyei Önkormányzat, valamint az Ajkai Városszépítő Egyesület, Civil Szervezetek Szövetsége, Járműipari Klaszter, Kristályvölgy Egyesület, Római Katolikus Egyházközség véleményének kikérésével a partnerségi egyeztetés szabályainak megfelelően a következőket rendeli el:

1. §

A Helyi Építési Szabályzatról szóló 11/2001.(VII.2.) önkormányzati rendelet 3. §-a a következő (33) bekezdéssel egészül ki:

„(33) A Különleges beépítésre nem szánt sportterület övezet területén kijelölt javasolt telekhatár mentén telekfelosztás megvalósítható, akkor is, ha a kialakuló telek a legkisebb kialakítható telekméret és az építési határvonalak értékeinek nem felel meg.”

2. §

A Helyi Építési Szabályzatról szóló 11/2001.(VII.2.) önkormányzati rendelet 4. §-a a következő (2) bekezdéssel egészül ki:

„(2) Jelen rendelet hatályba lépése előtt (2001. július 2.) kialakult falusias (Lf), vagy kertvárosias lakóterület (Lke), vagy településközpont vegyes (Vt) terület telkén lakóépület elhelyezhető az építési övezetre vonatkozó legkisebb kialakítható telekméret előírásaitól függetlenül, amennyiben a kialakult telek

- a) legkisebb területe minimum 300 m²
- b) építési helye, legalább azonos méretű, vagy nagyobb, mint egy 7,0 m széles és 10,0 hosszúságú téglalap.”

3. §

A Helyi Építési Szabályzatról szóló 11/2001.(VII.2.) önkormányzati rendelet 9/A. §-a a következő (14) bekezdéssel egészül ki:

„(14) A Vk-4 építési övezet területén kizárólag múzeumi, kulturális, ismeretterjesztő vagy oktatási rendeltetésű épületek létesíthetők.”

4. §

A Helyi Építési Szabályzatról szóló 11/2001.(VII.2.) önkormányzati rendelet 10. §-a helyébe a következő rendelkezés lép:

„10. §

- (1) Kereskedelmi, szolgáltató gazdasági terület a Szabályozási Terveken Gksz jellel szabályozott terület-felhasználási egység.
- (2) Kereskedelmi, szolgáltató gazdasági területen az OTÉK 19. §-a szerinti épületek helyezhetők el.
(2/a) A Gksz-21 építési övezetben elhelyezhetők a gazdasági üzemek személyzetének (dolgozóinak) szálláshelyei is.
- (3) Az építési övezetben az egyes telkek kialakíthatóságának és beépíthetőségének paraméterei a következők: A kapcsolódó táblázatot a 15. melléklet tartalmazza.
- (4) Külterületen a kereskedelmi, szolgáltató gazdasági területen új épület az utcai telekhatártól legalább 10 m távolságban létesíthető.
- (5) A minimális zöldfelületi mértéken belül a telekhatárok mentén fa- és cserjesor telepítése kötelező.
- (6) Az Ipari Park területén az 50 méternél kisebb telekmélység esetén új épület az utcai telekhatártól min. 5 m, 50 méternél nagyobb telekmélység esetén min. 10 m távolságban létesíthető.
- (7) Az A-1a jelű Szabályozási terven jelölt Gksz* jelű építési övezetben az (1), (2) és (5) bekezdés figyelembevétele mellett a következő előírásokat kell alkalmazni:
 - a) a kialakítható építési telek területe 5000 m²,
 - b) a beépíthetőség mértéke 35 %
 - c) az épületek építménymagassága legfeljebb 12,5 m lehet
 - d) a beépítési mód szabadonálló,
 - e) a zöldfelület mértéke legalább 20 %
 - f) az építési övezetben a (2) bekezdés szerinti épületek csak az A-1a tervlapon kijelölt építési helyen belül létesíthetők.
 - g) az építési telken egy, legfeljebb 15 m magas reklámoszlop is elhelyezhető, mely csak a telken létesülő épületet reklámozhatja.
- (8) A gazdasági területeken a közúti kiszolgálást biztosító utat a használatba vételig ki kell építeni.
- (9) Szolgáltatási célú tároló épületek alapterülete minimum 200 m² lehet.

(10) A Gksz-3 építési övezetbe sorolt ingatlan(ok) beépítésének feltétele a megközelítést biztosító közlekedési terület és műtárgyak SZT-nek és az útügyi műszaki előírásoknak megfelelő kialakítása.”

5. §

A Helyi Építési Szabályzatról szóló 11/2001.(VII.2.) önkormányzati rendelet 14. §-a a következő (10a) bekezdéssel egészül ki:

„(10a) Amennyiben K_g övezetekben a 3. § (7) bekezdés b) pontja szerinti telekfelosztás biztosított, úgy a telekhatártól nem kell elő-, oldal- és hátsókeretet tartani.”

6. §

A Helyi Építési Szabályzatról szóló 11/2001.(VII.2.) önkormányzati rendelet a következő alcímmel egészül ki:

„Különleges beépítésre nem szánt – Szabadidőközpont terület (K_k-S_{zk})

23/E. §

(1) A Különleges beépítésre nem szánt – Szabadidőközpont terület (K_k-S_{zk}) övezetben a sportolást, a pihenést, a játékot, oktatást, ismeretterjesztést, a közösségi szolgáltatást szolgáló építmények és az ehhez kapcsolódó szolgáltatás, vendéglátás építményei, továbbá egy szolgálati lakás létesíthető.

(2) A telkek beépíthetősége legfeljebb 5%, az épületek építménymagassága legfeljebb 10 méter lehet. A minimum zöldfelület mértéke 60 %.”

7. §

A Helyi Építési Szabályzatról szóló 11/2001.(VII.2.) önkormányzati rendelet a következő alcímmel egészül ki:

„Különleges beépítésre nem szánt – Sportterület (K_k-S_p)

23/F. §

(1) Különleges beépítésre nem szánt – Sportterület (K_k-S_p) övezetben a rendeltetésének megfelelő szabadtéri sportlétesítmények, sportolási célú épületek, továbbá a sportoláshoz kapcsolódó szolgáltatási és a szabadidő eltöltését szolgáló építmények helyezhetők el.

(2) A terület beépíthetősége legfeljebb 10 %, az épületek építménymagassága legfeljebb 8 méter lehet.

(3) A területen a kialakítható legkisebb telek területe: 2000 m²

(4) A területen a minimális zöldfelületi arány mértéke 60 %.”

8. §

(1) A Helyi Építési Szabályzatról szóló 11/2001.(VII.2.) önkormányzati rendelet 2. melléklete helyébe az 1. melléklet lép.

(2) A Helyi Építési Szabályzatról szóló 11/2001.(VII.2.) önkormányzati rendelet 4. melléklete helyébe a 2. melléklet lép.

(3) A Helyi Építési Szabályzatról szóló 11/2001.(VII.2.) önkormányzati rendelet 5. melléklete helyébe a 3. melléklet lép.

(4) A Helyi Építési Szabályzatról szóló 11/2001.(VII.2.) önkormányzati rendelet 13. melléklete helyébe a 4. melléklet lép.

(5) A Helyi Építési Szabályzatról szóló 11/2001.(VII.2.) önkormányzati rendelet 15. melléklete helyébe az 5. melléklet lép.

9. §

Ez a rendelet 2022. december 5-én lép hatályba.

Kihirdetés napja: 2022. november 4.



Schwartz Béla
polgármester



Dr. Jáger László
jegyző

Részletes indokolás

Az 1–9. §-hoz és az 1–5. mellékletehez

1. § A R. 3. §-a az alábbi (33) bekezdéssel egészül ki:

Az alaprendelet kiegészítését írja elő: a Különleges beépítésre nem szánt sportterület övezet területén kijelölt javasolt telekhatár mentén telekfelosztás megvalósítható, akkor is, ha a kialakuló telek a legkisebb kialakítható telekméret és az építési határvonalak értékeinek nem felel meg.

2. § A R. 4. §-a az alábbi (2) bekezdéssel egészül ki, így biztosítható a már kialakult, de be nem építhető telkek az alábbiak szerint:

Jelen rendelet hatályba lépése előtt (2001. július 2.) kialakult falusias (Lf), vagy kertvárosias lakóterület (Lke), vagy településközpont vegyes (Vt) terület telkén lakóépület elhelyezhető az építési övezetre vonatkozó legkisebb kialakítható telekméret előírásaitól függetlenül, amennyiben a kialakult telek

1. legkisebb területe minimum 300 m²
2. építési helye, legalább azonos méretű, vagy nagyobb, mint egy 7,0 m széles és 10,0 hosszúságú téglalap.

3. § A R. 9/A. § az alábbi (14) bekezdéssel egészül ki:

A Vk-4 építési övezet területén kizárólag múzeumi, kulturális, ismeretterjesztő vagy oktatási rendeltetésű épületek létesíthetők.

4. § A R. 10. §-a az alábbi (9) bekezdéssel egészül ki, így a szolgáltatási célú tároló épületek alapterülete minimum 200 m² lehet. A R. 10. §-a az alábbi (10) bekezdéssel egészül ki, így a Gksz-3 építési övezetbe sorolt ingatlan(ok) beépítésének feltétele a megközelítést biztosító közlekedési terület és műtárgyak SZT-nek és az ütügyi műszaki előírásoknak megfelelő kialakítása.

5. § A R. 14. § az alábbi (10a) bekezdéssel egészül ki, így amennyiben Kg övezetekben a 3. § (7) bekezdés b) pontja szerinti telekfelosztás biztosított, úgy a telekhatártól nem kell elő-, oldal- és hátsókertet tartani.

6. § A R. az alábbi 23/E. §-al egészül ki, a 23/E. § Különleges beépítésre nem szánt – Szabadidőközpont terület (Kk-Szk)

(1) A Különleges beépítésre nem szánt – Szabadidőközpont terület (Kk-Szk) övezetben a sportolást, a pihenést, a játékot, oktatást, ismeretterjesztést, a közösségi szolgáltatást szolgáló építmények és az ehhez kapcsolódó szolgáltatás, vendéglátás építményei, továbbá egy szolgálati lakás létesíthető.

(2) A telkek beépíthetősége legfeljebb 5%, az épületek építménymagassága legfeljebb 10 méter lehet. A minimum zöldfelület mértéke 60 %.

7.§ A R. az alábbi 23/F. §-al egészül ki, 23/F §. Különleges beépítésre nem szánt – Sportterület (Kk-Sp)

1. Különleges beépítésre nem szánt – Sportterület (Kk-Sp) övezetben a rendeltetésének megfelelő szabadtéri sportlétesítmények, sportolási célú épületek, továbbá a sportoláshoz kapcsolódó szolgáltatási és a szabadidő eltöltését szolgáló építmények helyezhetők el.
2. A terület beépíthetősége legfeljebb 10 %, az épületek építménymagassága legfeljebb 8 méter lehet.
3. A területen a kialakítható legkisebb telek területe: 2000 m²

A területen a minimális zöldfelületi arány mértéke 60 %.

8. § Az érintett mellékletek módosítását tartalmazza.

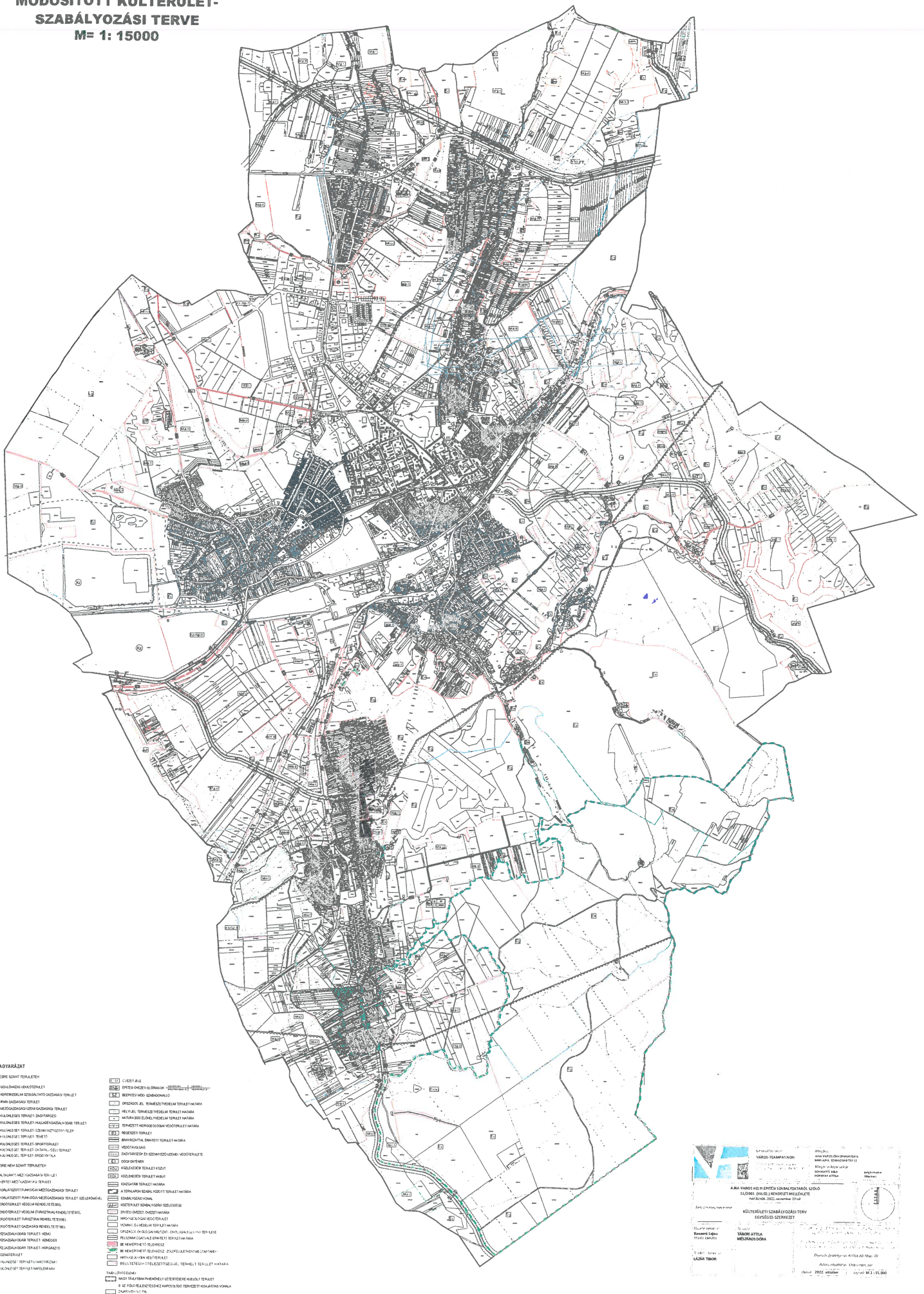
9. § A rendelet hatálybalépéséről rendelkezik.

Ajka, 2022. november 2.



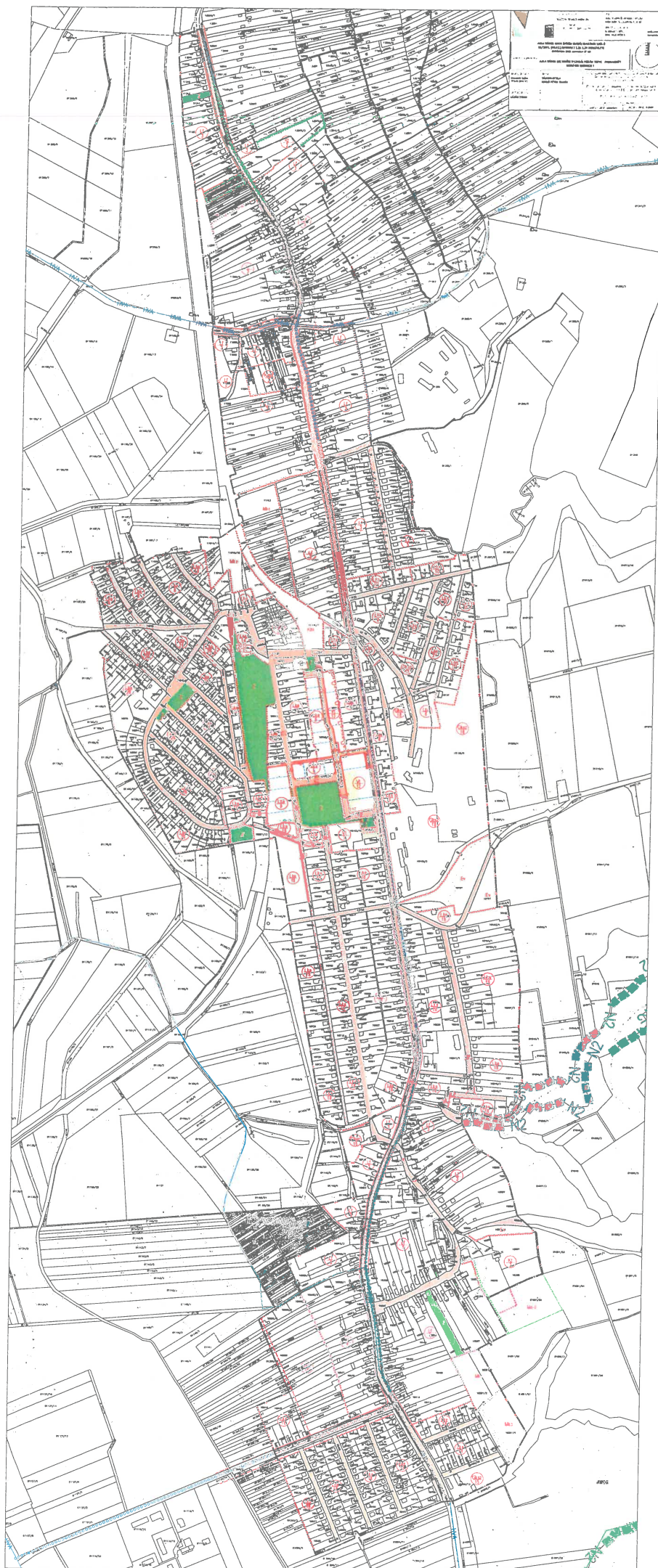
Dr. Jäger László

jegyző



[illegible]

4. melléklet



Táblázatok

1. A 6. § (4) bekezdéséhez kapcsolódó táblázat:

AZ ÉPÍTÉSI TELEK						
övezeti jele	Beépítés módja	legnagyobb beépítettsége %	épületek legnagyobb építmény-magassága (m)	legkisebb terület m ²	max. szintter. mutató	minimális zöldfelületi aránya %
Lk-1	SZ	35	12,5	K	1,2	20
Lk-2	O	35	9,0	10000	1,2	40
Lk-3	CS	45	10,5	K	1,2	20
Lk-4	SZ	20	10,5	1000	1,0	60
Lk-5	T	K	K	K	1,2	40
Lk-6	K	K	K	K/1000*	1,2	40
Lk-7	SZ	30	7,5	1000	0,5	30
Lk-8	SZ	40	7,5-10,5	1000	1,2	30
Lk-9	T	35	K	K	1,2	30
Lk-10	SZ	30	9,0	2000	1,2	40
Lk-VL1	SZ	40	12,0	2000	2,0	20
Lk-11	SZ	30	6,0	5000	0,5	20
Lk-12	SZ	30	4,5	K	0,5	30

T - telepszerű beépítés

K - kialakult állapot

SZ - szabadonálló beépítés

CS - csoportos beépítés (kialakult állapot)

O - oldalhatáron álló beépítés

6.§ (2a) bekezdés a) pontja szerint garázsok elhelyezése érdekében a legkisebb telekméret 1000 m²

2. A 7.§ (4) bekezdéséhez kapcsolódó táblázat:

AZ ÉPÍTÉSI TELEK						
övezeti jele	Beépítés módja	legnagyobb beépítettsége %	építmények legnagyobb építmény-magassága (m)	legkisebb terület m ²	max. szintter. mutató	minimális zöldfelületi aránya %
Lke-1	SZ	30	4,5	K	0,6	50
Lke-2	K	30	4,5	K	0,6	50
Lke-3	SZ	20	7,5	K	0,6	50
Lke-4	SZ	30	7,5	700	0,8	50
Lke-5	SZ	30	7,5	K	0,6	50
Lke-6	SZ	30	7,5	900	0,6	50
Lke-7	SZ	30	7,5	2000	0,6	50
Lke-8	SZ	30	4,5	900	0,6	50
Lke-9	SZ	30	7,5	1000	0,6	50
Lke-10	SZ	30	4,5	3000	0,6	50
Lke-11	SZ	30	4,5	1000	0,6	50
Lke-12	SZ	30	4,5	550	0,6	50
Lke-13	SZ	30	7,5	1000	0,6	50
Lke-14	O/SZ	30	4,5	550	0,6	50
Lke-15	O/SZ	30	4,5	900	0,6	50
Lke-16	O/SZ	30	4,5	1000	0,6	50
Lke-17	O/SZ	30	7,5	1000	0,6	50
Lke-18	O	30	4,5	900	0,6	50
Lke-19	O	30	4,5	800	0,6	50
Lke-20	O	30	4,5	K	0,6	50
Lke-21	O	30	K	900	0,6	50
Lke-22	O	30	4,5	1000	0,6	50
Lke-23	O	30	7,5	K	0,6	50
Lke-24	O	30	7,5	800	0,6	50
Lke-25	O	30	7,5	1000	0,6	50
Lke-26	I	30	4,5	550	0,6	50
Lke-27	I	30	7,5	900	0,6	50
Lke-28	CS	30	7,5	K	0,6	50
Lke-29	SZ	30	7,5	1 ha	0,6	50
Lke-30	Sz	30	5,0	900	0,5	50
Lke-31	O	30	6,0	700	0,6	50
Lke-32	Z (sh)	30	6,0	350	0,5	50

Lke-33	O/SZ	35	4,5	550	0,6	45
--------	------	----	-----	-----	-----	----

K - kialakult állapot

SZ - szabadonálló beépítés

I - ikres beépítés

O - oldalhatáron álló beépítés

CS - csoportos beépítés

Z (sh) – sorházas

3. A 9.§ (3) bekezdéséhez kapcsolódó táblázat:

AZ ÉPÍTÉSI TELEK						
övezeti jele	beépítés módja	Legnagyobb beépítettsége %	épületek legnagyobb építmény-magassága (m)	legkisebb területe m2	max. szintter. mutató	minimális zöldfelületi aránya %
Vt-1	SZ	20	6,0	3000	0,5	40
Vt-2	T	35	16,5	K	2,4	50
Vt-3	T	35	31,5	K	2,4	50
Vt-4	SZ	35	16,5	5000	2,4	50
Vt-5	SZ	50	7,5	K	1,0	30
Vt-6	SZ	K	4,5	K		
Vt-7	SZ	35	10,5	2000	1,5	50
Vt-8	O	30	6,0	900	0,6	40
Vt-Vk-1						
Vt-Vk-2						
Vt-VL1	SZ	60	9,0	15000	1,5	10
Vt-VL2	SZ	40	10,5	15000	1,5	30
Vt-VL3	SZ	60	18,0	1500	-	20
Vt-5*	SZ/K	50	7,5 (8,0)	K	1,0	30
Vt-vk-3						
Vt-10	Z/O	60 (80)*	6,0	800	0,6	20
Vt-11	K	80	7,5	1000/K	1,8	10
Vt-12	SZ	40	7,5	2000	0,8	40
Vt-13	SZ	40	6,0	1000	0,7	30
Vt-14	K	50	4,5	800	1,0	30
Vt-15	SZ	50	12,5	1500	2,0	30
Vt-16	SZ	60	6,5	K	1,0	10
Vt-17	Z	40	6	650	1,0	30
Vt-18	K	40	7,5	K	1,2	40

SZ - szabadonálló

T - telepszerű beépítés

K - kialakult állapot

*Amennyiben a beépítettség meghaladja a 60%-ot, úgy az alapterület egy alkalommal további 50 m2-rel növelhető, de a beépítettség a 80%-ot nem haladhatja meg.

A 9/A § (4) bekezdéshez kapcsolódó táblázat: Az építési övezetekben az építési telkek kialakíthatóságának és beépíthetőségének paraméterei a következők:

AZ ÉPÍTÉSI TELEK						
övezeti jele	beépítés módja	legnagyobb beépítettsége %	épületek legnagyobb építési magassága (m)	legkisebb területe m2	maximális szintter. mutató	minimális zöldfelületi aránya %
Vk-1	SZ	100	6,0 -12 (30)	K	-	K
Vk-2	SZ	50	7,5	1000	1,0	30
Vk-köz	SZ	10	6,0	K	-	25
Vk-3	SZ	50	12,5	2000	2,0	30
Vk-4	SZ	50	7,5	K	1,0	30
VK-5	SZ	30	5,0	K	1,0	40

4. A 10.§ (3) bekezdéséhez kapcsolódó táblázat. Az építési övezetben az egyes telkek kialakíthatóságának és beépíthetőségének paraméterei a következők:

AZ ÉPÍTÉSI TELEK						
övezeti jele	beépítési módja	legnagyobb beépítettsége %	épületek legnagyobb építmény-magassága (m)	legkisebb területe m2	maximális szintter. mutató	minimális zöldfelületi aránya %
Gksz-1	SZ	40	7,5	2000	1,0	30
Gksz-2	SZ	30	12,5	2000	1,0	40
Gksz-3	SZ	20	7,5	10000	1,0	60
Gksz-4	SZ	35	12,5	5000	1,0	40
Gksz-4*	SZ	35	12,5	5000	1,0	20
Gksz-5	SZ	30	12,5	10000	1,0	40
Gksz-6	SZ	30	12,5	20000	1,0	40
Gksz-7	SZ	40	12,5	10000	1,0	40
Gksz-8	SZ	40	12,5	5000	1,0	40
Gksz-9	SZ	35	7,5	K	1,0	40
Gksz-9*	SZ	35	7,5	K	1,0	20
Gksz-10	SZ	35	7,5	1500	1,0	40
Gksz-11	SZ	35	6,0	K	1,0	40
Gksz-12	SZ	45	7,5	3000	1,0	30
Gksz-13	SZ	30	7,5	1500	1,0	40
Gksz-14	SZ	30	7,5	2500	1,0	40
Gksz-15	SZ	35	7,5	3000	1,0	40
Gksz-16	SZ	35	7,5	5000	1,0	40
Gksz-17	SZ	35	4,5	1500	1,0	40
Gksz-18	SZ	35	7,5	2000	1,0	40
Gksz-19	O/SZ	35	4,5	2000	1,0	40
Gksz-20	SZ	40	7,5	3000	1,0	20
Gksz-21	SZ	50	12,5	1 ha	2,0	20
Gksz-22	SZ	50	7,5	5000	1,5	20
Gksz-23	SZ	40	7,5	1500	2,0	30
Gksz-24	SZ	50	12,5	2000	1,0	30
Gksz-25	SZ	40	15,5	5000	1,0	30

SZ - szabadonálló O - oldalhatáron álló beépítés K - kialakult állapot

5. A 14.§ (2) bekezdéséhez kapcsolódó táblázat: Az épületek elhelyezésének övezeti előírásai:

AZ ÉPÍTÉSI TELEK						
övezeti jele	beépítési módja	Legnagyobb beépítettsége %	építmények legnagyobb építmény-magassága (m)	legkisebb területe m2	max. szintter. mutató	minimális zöldfelületi aránya %
Ksp-1	SZ	20	12,5	5000	0,5	40
Ksp-2	SZ	10	4,5	5000	0,5	40
Ksp-3	SZ	40	12,5	5000	0,7	40
Ksp-Z	SZ	10	6,0	3000	0,2	70

A 14.§ (3) bekezdéséhez kapcsolódó táblázat: Az építmények elhelyezésének övezeti előírásai:

AZ ÉPÍTÉSI TELEK						
Övezeti	beépítési	Legnagyobb	építmények	legkisebb	max.	minimális
Jele	módja	beépítettsége %	legnagyobb építmény-magassága (m)	területe m2	szintter. mutató	zöldfelületi aránya %
Kt-1	SZ	10	12,5	K	0,1	40
Kt-2	SZ	10	4,5	K	0,1	40

Kt-2 építési övezetben előkertet, oldalkertet nem kell tartani.

A 14.§ (4) bekezdéshez kapcsolódó táblázat: Az építmények elhelyezésének övezeti előírásai:

AZ ÉPÍTÉSI TELEK						
Övezeti	beépítési	Legnagyobb	építmények	legkisebb	max.	minimális
Jele	módja	beépítettsége %	legnagyobb építmény-magassága (m)	területe m2	szintter. mutató	zöldfelületi aránya %
Kstr	SZ	30	7,5	K	0,5	50

A 14.§ (5) bekezdéshez kapcsolódó táblázat: Az építmények elhelyezésének övezeti előírásai:

AZ ÉPÍTÉSI TELEK						
Övezeti	beépítési	legnagyobb	építmények	legkisebb	max.	minimális
Jele	módja	beépítettsége %	legnagyobb építmény-magassága (m)	területe m2	szintter. mutató	zöldfelületi aránya %
Keü	SZ	40	20	K	2,0	40

A 14.§ (7) bekezdéshez kapcsolódó táblázat:

AZ ÉPÍTÉSI TELEK						
Övezeti	beépítési	legnagyobb	építmények	legkisebb	max.	minimális
Jele	módja	beépítettsége %	legnagyobb építmény-magassága (m)	területe m2	szintter. mutató	zöldfelületi aránya %
Ksz	SZ	20	4,5	K	0,5	50

A 14.§ (9) bekezdéshez kapcsolódó táblázat: A garázsok elhelyezésének övezeti feltételei:

AZ ÉPÍTÉSI TELEK						
övezeti	beépítési	Legnagyobb	építmények	legkisebb	max.	minimális
jele	módja	Beépítettsége %	legnagyobb építmény-magassága (m)	területe m2	szintter. mutató	zöldfelületi aránya %
Kg-1	SZ	30	3,0	K	0,5	40
Kg-2	SZ	40	3,0	K	0,5	40
Kg-3	SZ	40	12,5	5000	1,2	40

A 14.§ (11) bekezdéshez kapcsolódó táblázat: Az épületek elhelyezésének övezeti előírásai:

AZ ÉPÍTÉSI TELEK						
övezeti	beépítés	legnagyobb	építmények	legkisebb	max.	minimális
jele	módja	beépítettsége %	legnagyobb építmény-magassága (m)	területe m2	szintter. mutató	zöldfelületi aránya %
Kbm	SZ	30	7,5	1 ha	1,0	40
Kbm2	SZ	20	4,5	2000	0,2	60

A 14.§ (12) bekezdéshez kapcsolódó táblázat: Az építmények elhelyezésének övezeti feltételei:

AZ ÉPÍTÉSI TELEK								
övezeti	beépítési	Legnagyobb	építmények	legkisebb	minimális			
jele	módja	beépítettsége %	legnagyobb építmény-magassága (m)	területe m2	zöldfelületi aránya %	max. szintter. mutató		
Kszk-1	SZ	2	4,5	K	70			
Kszk-2	SZ	20	7,5	2000	40			
Kszk-3	SZ	20	4,5	5000	40			
Kszk-4	SZ	30	7,5	15000	60			
						1,0		1,0
Kszk-5	SZ	30	7,5	2000	40	1,0		
KszK-6	SZ	30	7,5	3000	40			
KszK-7	SZ	30	12,5	5000	40	2,0		

A 14.§ (13) bekezdéshez kapcsolódó táblázat: Az építmények elhelyezésének övezeti feltételei:

AZ ÉPÍTÉSI TELEK						
övezeti jele	beépítési módja	Legnagyobb beépítettsége %	építmények legnagyobb építmény-magassága (m)	legkisebb területe m2	max. szintter. mutató	minimális zöldfelületi aránya %
Ke	SZ	30	4,5	K	1,0	40*

* A telken belül meglévő honos faállományokat meg kell tartani, és új fák és cserjék telepítése csak a térségben honos fajokkal történhet.

A 14.§ (14) bekezdéshez kapcsolódó táblázat:

AZ ÉPÍTÉSI TELEK						
övezeti jele	beépítés módja	legnagyobb Beépítettsége %	építmények legnagyobb építmény-magassága (m)	legkisebb területe m2	max. szintter. mutató	minimális zöldfelületi aránya %
Ko	SZ	10	4,5	20000		50

A 14.§ (15) bekezdéshez kapcsolódó táblázat: Az építmények elhelyezésének övezeti feltételei:

AZ ÉPÍTÉSI TELEK						
övezeti jele	beépítés módja	legnagyobb Beépítettsége %	épületek legnagyobb építmény-magassága (m)	legkisebb területe m2	max. szintter. mutató	minimális zöldfelületi aránya %
Kk	SZ	40	6,0	200	-	30

A 14.§ (16) bekezdés b.) pontjához kapcsolódó táblázat: Az építmények elhelyezésének övezeti feltételei:

AZ ÉPÍTÉSI TELEK					
övezeti jele	beépítési módja	Legnagyobb beépítettsége %	építmények legnagyobb építmény-magassága (m)	legkisebb területe m2	minimális zöldfelületi aránya %
Kbl	SZ	20	4,5	4.000	40

A 14.§ (19) bekezdéshez kapcsolódó táblázat: A Kap építési övezetben az építmények elhelyezésének övezeti feltételei:

AZ ÉPÍTÉSI TELEK					
övezeti jele	beépítés módja	legnagyobb beépítettségi %	építmények legnagyobb építmény magasság (m)	legkisebb területe (m2)	minimális zöldfelületi aránya %
kap	SZ	40	4,5	K	40

